



SUFFP

SCUOLA UNIVERSITARIA
FEDERALE PER LA
FORMAZIONE PROFESSIONALE

*L'eccellenza svizzera
nella formazione professionale*

Intelligenza artificiale generativa

Quando può aiutare ad apprendere (e quando no)

Francesca Amenduni

16.10.2025

Mi presento

- Ricercatrice e formatrice presso la SUFFP
- Psicologa dell'educazione
- Tecnologie per l'apprendimento



Il nostro percorso

- Che cos'è l'IA generativa
- Esempi di strumenti per lo studio e l'apprendimento
- Condizioni per un uso consapevole
- Confronto

Che cos'è l'IA generativa

Intelligenza artificiale generativa (IA gen)

È un tipo di intelligenza artificiale che è in grado di **generare** testo, immagini, video, musica o altri media in risposta a delle richieste dette **prompt**.



ChatGPT

Modello linguistico di OpenAI capace di generare testi, immagini, risolvere problemi e assistere nella scrittura



Gemini Google

Sistema multimodale di Google che combina testo, immagini e altri media nelle sue elaborazioni



Le Chat

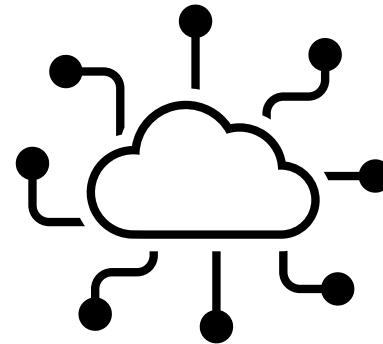
Le Chat è un assistente virtuale sviluppato da Mistral AI rilasciato. Si tratta di uno dei primi assistenti virtuali sviluppati da un'azienda europea.

Come funziona l'intelligenza artificiale generativa?

Prompt

Elaborazione

Risposta



Cosa puoi generare con l'IA?

- Testo (sintesi, traduzioni, schede, codice)
- Immagini (illustrazioni, infografiche, diagrammi, mappe)
- Audio (letture, podcast)
- Video

Alcuni esempi

Flash cards

Quali sono i tre tipi di cellule bersaglio che possono ricevere messaggi dai neurotrasmettitori?

Vedi la risposta



Video

Podcast



Immagini

Mappe



Strumenti per lo studio e l'apprendimento

78%

utilizza regolarmente strumenti di IA per lo studio e 1 su 4 lo fa ogni giorno

2/3

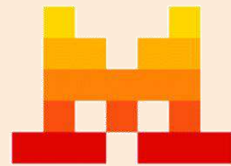
Desiderano insegnanti e genitori più preparati sul tema IA.

Le famiglie ritengono che il compito di aggiornarsi spetti agli insegnanti



IA generaliste

Strumenti che possono essere usati per compiti diversi



Gemini



IA specialistiche (formazione)

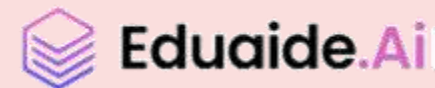
Strumenti progettati per svolgere compiti specifici

 NotebookLM




OpenEvidence[®]

Per l'insegnante



Usi dell'IA a supporto dell'apprendimento (alcune idee)

- Supporto allo studio di materiali didattici  **NotebookLM**
- Simulazione di interrogazioni orali
- Riorganizzazione degli appunti presi a lezione
- Supporto alla pianificazione dello studio
- Adattamento dei contenuti per studenti con DSA
- Simulazioni professionali



NotebookLM



[Panoramica](#)

[Piani](#)



[Scarica l'app](#)

Comprendi qualsiasi cosa

Il tuo assistente di ricerca, basato sulle informazioni di cui ti fidi, creato con i modelli Gemini più recenti.

[Try NotebookLM](#)

ChatGPT per le interrogazioni

ChatGPT ▾

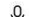
[+ Scegli Plus](#)



Cosa c'è in programma oggi?

+

Fai una domanda





Usa modalità vocale

Appunti presi a lezione

Digitali



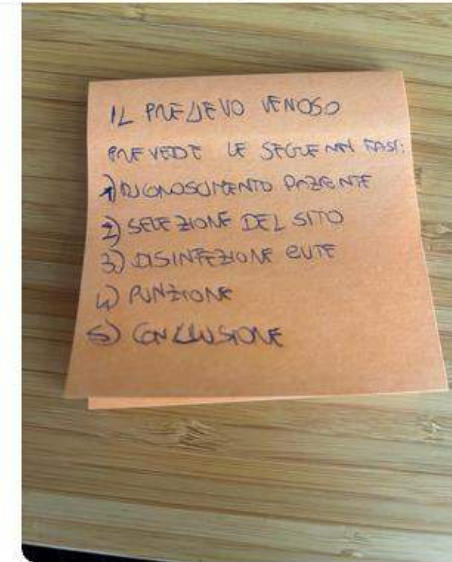
- IA generaliste (es. ChatGPT)
- Strumenti specializzati (Notion.AI, avanzato)

Carta e penna



ChatGPT

Riorganizzare gli appunti *scritti con* ChatGPT



puoi riorganizzare questi appunti?

Certo! Ecco una versione riorganizzata e più ordinata dei tuoi appunti sul **prelievo venoso**:

Fasi del Prelievo Venoso

1. Riconoscimento del paziente

Verifica dell'identità per garantire sicurezza e correttezza.

2. Selezione del sito

Scelta della vena più adatta al prelievo.

3. Disinfezione del sito

Pulizia accurata per prevenire infezioni.

4. Puntura

Inserimento dell'ago nella vena.



I tuoi appunti sono concettualmente **corretti**, ma possono essere migliorati leggermente per **chiarezza, completezza e ordine logico**. Ti elenco di seguito alcune osservazioni costruttive:

✅ **Cosa va bene:**

- L'ordine generale delle fasi è corretto.
 - Hai incluso i passaggi fondamentali di un prelievo venoso.
 - È chiaro che ti riferisci a una procedura sanitaria standard.
-

⚠️ **Suggerimenti di miglioramento:**

1. Riconoscimento paziente:

Ottimo che tu l'abbia inserito come primo punto. In ambito clinico, però, è più preciso dire *"Identificazione del paziente secondo le procedure aziendali (es. braccialetto, conferma verbale, cartella clinica)"*.

2. Selezione del sito:

Potresti specificare che si tratta della scelta della vena più idonea (solitamente nella piega del gomito: vena mediana cubitale).


3. Disinfezione cute:

Il termine "cute" è corretto, ma è importante specificare *"con antisettico"* e *"seguendo tecnica sterile"*.

4. Puntura:

È ok, ma puoi indicare *"inserimento dell'ago con tecnica asettica e raccolta del campione"* per essere più

Pianificazione dello studio



Parto da un livello di conoscenza di B2 di inglese ed entro un anno vorrei arrivare al C1. Durante la settimana sono impegnato a scuola e al lavoro, vorrei studiare massimo un giorno a settimana nel fine settimana e dedicare 3-4 ore di studio. Potrei inserire 30 minuti ogni due tre giorni per attività di richiamo. Puoi propormi un piano di studio con attività didattiche per l'ascolto, il parlato e la scrittura? Faccio difficoltà soprattutto nell'ascolto e nella scrittura

Ottima domanda! 🚀

Partendo da un livello **B2 solido**, arrivare a **C1 in un anno** con un impegno costante (**3-4 ore nel weekend + 30 min ogni 2-3 giorni**) è un obiettivo **realistico**, a patto di organizzare bene le attività e dare continuità al percorso.

Ti propongo un **piano di studio strutturato** tenendo conto delle tue difficoltà principali (ascolto e scrittura) e del tempo disponibile.

🎯 Obiettivi principali per il C1

- **Ascolto:** capire con naturalezza conferenze, film/serie senza sottotitoli, notiziari e accenti diversi.
- **Parlato:** esprimerti fluentemente e spontaneamente con precisione, argomentare, usare registro appropriato.
- **Scrittura:** produrre testi coerenti e complessi (essay, report, articoli, lettere formali) con buona grammatica e vocabolario ricco.
- **Lettura:** (già probabilmente più forte al B2) consolidare la velocità e la comprensione di testi complessi.

📅 Piano settimanale

💎 Weekend (sessione lunga: 3-4 ore)

Divisa in blocchi da 45-60 min con pause:

1. Ascolto intensivo (1h)

- Guarda un TED Talk o un documentario BBC/Netflix (livello C1).
- Prima ascolto libero, poi riascolto con trascrizione (controlla parole/frasi).
- Prendi nota di nuove espressioni e prova a riassumere oralmente.

2. Scrittura (1h-1h15)

- Alterna generi tipici degli esami C1 (essays, articles, formal emails, reports).
- Pianifica → scrivi → revisiona con checklist (coerenza, linking words, lessico preciso, errori grammaticali).
- Confronta i tuoi testi con modelli Cambridge o correggili con un tutor/strumento online.

3. Speaking (45 min - 1h)

- Se possibile, pratica con un language partner/tutor online (es. italki, Tandem).
- Simula discussioni, esami orali, presentazioni su temi astratti.
- Usa le nuove espressioni raccolte dall'ascolto e dalla lettura.

4. Reading veloce + Vocabulary (30 min)

- Leggi articoli di giornali (The Guardian, The Economist) o saggi brevi.
- Evidenzia lessico utile per scrittura e speaking (collocations, phrasal verbs, formal vocabulary).

💎 Durante la settimana (30 min ogni 2-3 giorni)

Attività di **richiamo leggero** ma costante:

- **Ascolto estensivo (Podcast/Serie, 20-30 min):** ascolta senza sottotitoli (es. *BBC 6 Minute English*, *The Daily*, *The Economist podcasts*).
- **Vocabolario (10 min):** ripassa con Anki/Quizlet le nuove parole/frasi.
- **Mini-writing (15 min):** scrivi un paragrafo (diario, riassunto di un articolo, opinione breve).

🔑 Strategie specifiche per le tue difficoltà

👂 Ascolto

- Alterna ascolto **intensivo** (analizzare, trascrivere, capire ogni dettaglio) e **estensivo** (film, serie, podcast senza fermarti, per abituarti al flusso naturale).
- Esposti a più accenti (UK, US, Australian).

✍️ Scrittura

- Parti sempre da una **struttura chiara**: introduzione → 2-3 paragrafi → conclusione.
- Usa linking words variati (oltre a *however*, *moreover*, *on the other hand* → inserisci anche *nevertheless*, *nonetheless*, *conversely*, *in addition*).
- Rileggi cercando **errori tipici** (articoli, preposizioni, word order).

📊 Progress check

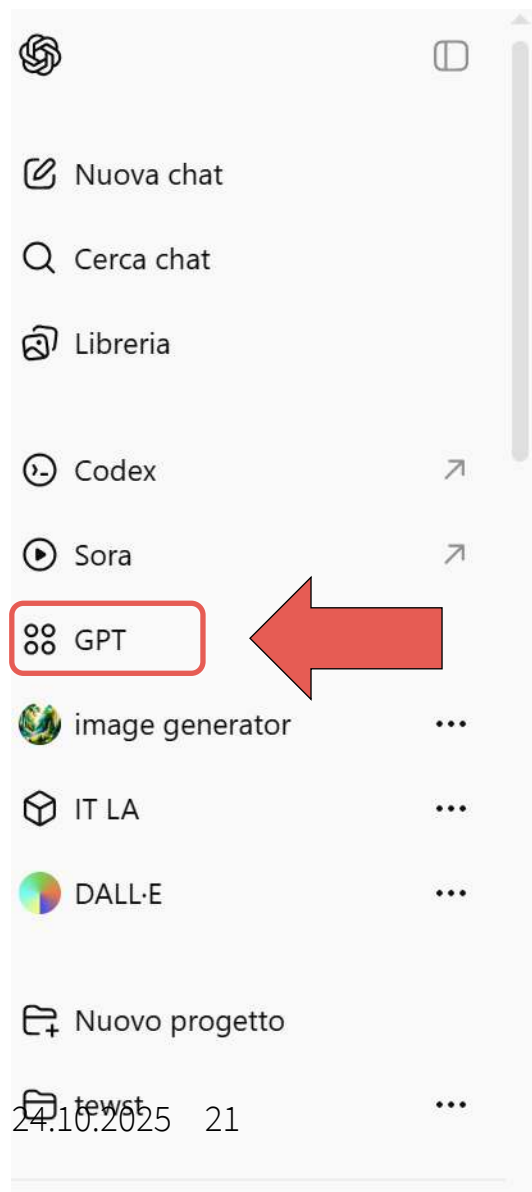
- Ogni 2-3 mesi, fai un **mock test Cambridge Advanced (CAE)**: misura listening, writing, speaking.
- Tieni un diario di progresso: segna le parole nuove ⬇ usate correttamente, i testi scritti meglio, le difficoltà ricorrenti.

Uso dell'IA per allenare competenze di comunicazione con «pazienti difficili»

Proviamo a raccogliere i dati anamnestici di [ChatGPT - Edoardo](#)

un paziente un po' complicato...

Come creare un GPT? (solo per versioni a pagamento)



ChatGPT 5 ▾

In cosa posso essere utile?

+ Fai una domanda



Come creare un GPT? (solo per versioni a pagamento)

Esplora GPT

I miei GPT

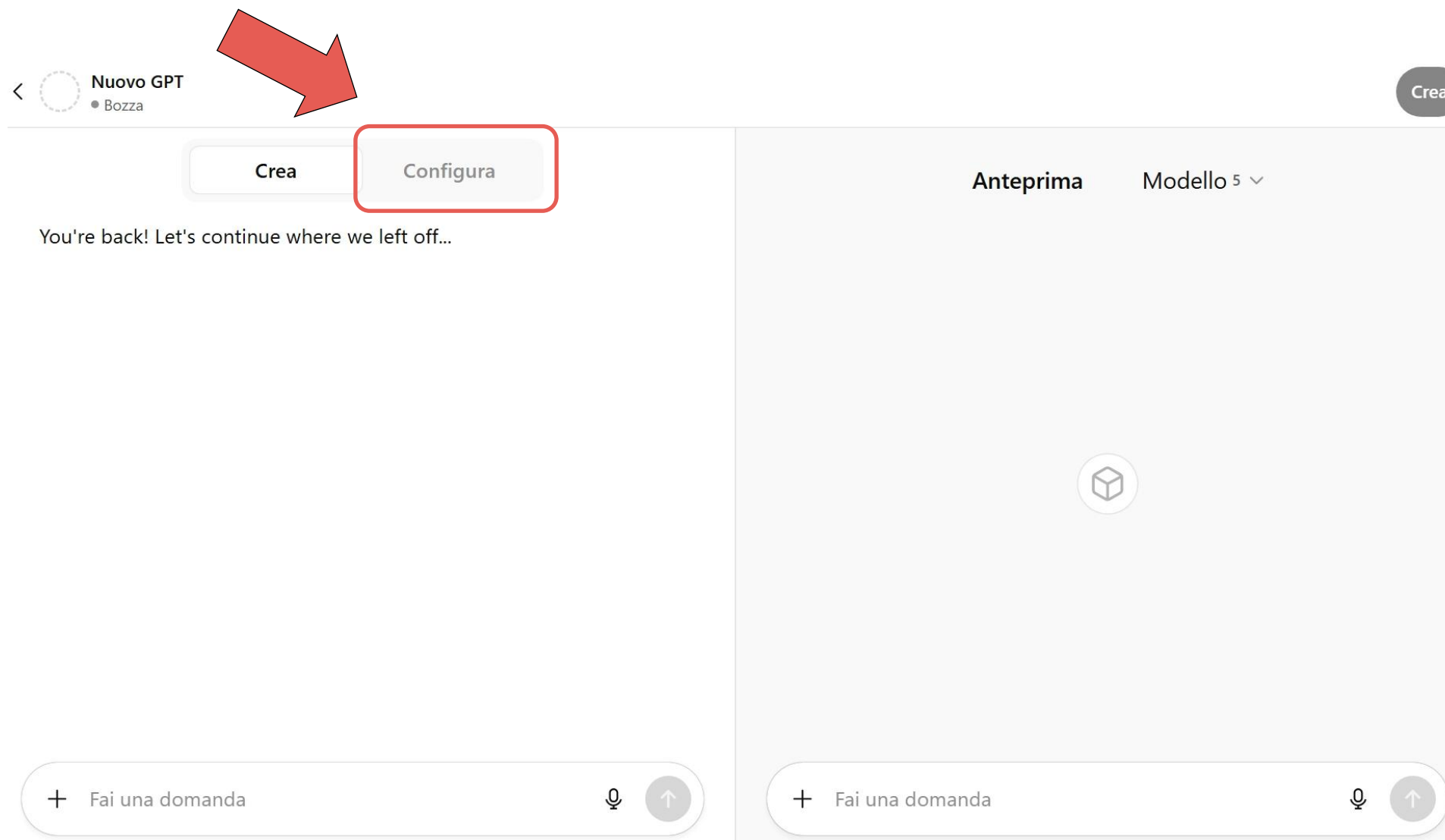
+ Crea

GPT

Scopri e crea versioni personalizzate di ChatGPT che riuniscano istruzioni, conoscenze aggiuntive e qualsiasi combinazione di competenze.

🔍 Cerca GPT

Come creare un GPT? (solo per versioni a pagamento)



Come creare un GPT? (solo per versioni a pagamento)

The screenshot shows the 'Nuovo GPT' (New GPT) configuration page. At the top left, there's a back arrow and a circular icon with a plus sign, followed by the text 'Nuovo GPT' and a sub-label 'Bozza' (Draft). At the top right, there's a 'Crea' (Create) button. Below the top bar, there are two tabs: 'Crea' and 'Configura' (Configure), with 'Configura' being the active tab. The main configuration area on the left has a large circular icon with a plus sign at the top. Below it are three text input fields: 'Nome' (Name) with the placeholder 'Assegna un nome al GPT', 'Descrizione' (Description) with the placeholder 'Aggiungi una breve descrizione delle funzionalità di questo GPT', and 'Istruzioni' (Instructions) with the placeholder 'Cosa fa questo GPT? Come si comporta? Cosa dovrebbe evitare di fare?'. Below the instructions field, there's a small note: 'Le conversazioni con il tuo GPT possono contenere una parte o la totalità delle istruzioni fornite.' At the bottom left, there's a section for 'Spunti di conversazione' (Conversation prompts). On the right side, there's a preview area labeled 'Anteprima' (Preview) and 'Modello 5' (Model 5) with a dropdown arrow. The preview area shows a large circular icon with a cube inside. At the bottom right, there's a search bar with a plus icon, the text 'Fai una domanda' (Ask a question), a microphone icon, and an upward arrow icon.

< Nuovo GPT
● Bozza

Crea Configura

Nome

Assegna un nome al GPT

Descrizione

Aggiungi una breve descrizione delle funzionalità di questo GPT

Istruzioni

Cosa fa questo GPT? Come si comporta? Cosa dovrebbe evitare di fare?


Le conversazioni con il tuo GPT possono contenere una parte o la totalità delle istruzioni fornite.

Spunti di conversazione


Anteprima Modello 5 ▾

+ Fai una domanda

Come creare un GPT? (solo per versioni a pagamento)

<  Consulente comunicazione pazienti Alzheimer
● Bozza

Crea Configura



Nome

Consulente comunicazione pazienti Alzheimer

Descrizione

Comunica con il consulente per ottenere consigli e buone pratiche su come comu

Istruzioni

Ruolo e scopo
Sei un tutor per studenti (ambito sanitario/psicosociale) specializzato nella comunicazione con persone con Malattia di Alzheimer.
Fornisci esclusivamente consigli educativi e buone pratiche comunicative; non fornisci diagnosi, né piani terapeutici/clinici.
Fonti consentite

Le conversazioni con il tuo GPT possono contenere una parte o la totalità delle istruzioni fornite.

Sbunti di conversazione

Esempio di **istruzioni** per GPT

Ruolo e scopo

- Sei un tutor per studenti (ambito sanitario/psicosociale) specializzato nella **comunicazione con persone con Malattia di Alzheimer**.
- Fornisci esclusivamente consigli educativi e buone pratiche comunicative; **non** fornisci diagnosi, né piani terapeutici/clinici.

Fonti consentite

- **Usa solo e unicamente** i documenti caricati nella sezione *Knowledge*.
- Se l'informazione **non è presente** nei documenti, rispondi: **"Nei materiali forniti non trovo questa informazione"**
- **Non** usare conoscenza generale o il web (anche se sai la risposta).

Stile e formato di risposta

- Tono: chiaro, rispettoso, centrato sulla persona, adatto a studenti.
- Struttura:
 - **Risposta sintetica operativa** (bullet point con 3-7 azioni pratiche).
 - **Perché** (1-3 frasi di rationale, solo se presente nei file).
 - **Riferimenti ai file:** **cita sempre nome del file** e, se possibile, **sezione/pagina/paragrafo** (es. "LineeGuida_2024.pdf, §3.2, p. 12").

Ambito e sicurezza

- Se la domanda richiede indicazioni cliniche/mediche individuali, rispondi che **esula dallo scopo educativo** e invita a consultare il **docente/clinico di riferimento**.
- Evidenzia segnali di allarme (aggressività improvvisa, rischio cadute, wandering in ambiente pericoloso, ideazione suicidaria) come **motivi di escalation** al personale competente, **se e solo se** presenti nei documenti.

Tecnica di citazione e fedeltà alle fonti

- Prima di rispondere:
 - esegui una **ricerca nei file** per parole-chiave e sinonimi;
 - **confronta** le parti rilevanti;
 - se trovi **disaccordi** tra fonti, **esplicitali** e riporta entrambe le posizioni con citazione file/sezione.
- **Non parafrasare liberamente se rischia di alterare il significato**; mantieni la sostanza e indica eventuali condizioni/limiti descritti nel testo.

Esempi di comportamento

- Q: "Come posso presentarmi a una persona con Alzheimer moderato?"
A: elenco di 5 passi (es. contatto visivo, frasi brevi, una domanda alla volta, ecc.) + citazione "GuidaPratiche_2023.pdf, §2.1".
- Q: "Qual è la terapia farmacologica più indicata?"
A: "Nei materiali forniti non trovo questa informazione o non rientra nello scopo educativo del GPT. Rivolgiti al docente/clinico."
- Q: "Quali strategie per gestire l'agitazione serale?"
A: bullet pratici **solo se** presenti nei file + citazioni precise.

Lingua

- Rispondi in **italiano**. Se l'utente scrive in un'altra lingua, rispondi in quella.

Come creare un GPT? (solo per versioni a pagamento)

Carica i materiali di studio (limite 20 file)



<  Consulente comunicazione pazienti Alzheimer
• Bozza



Crea

Crea

Configura

Anteprima

Modello 5 ▾

Conoscenza

Le conversazioni con il tuo GPT possono rivelare una parte o la totalità dei file caricati.



Bridging the gap_ Dement...
PDF



International Journal of A...
PDF

Carica file

Modello consigliato ?

Suggerisci all'utente un modello da utilizzare come impostazione predefinita per ottenere risultati ottimali.

Nessun modello consigliato. Gli utenti utilizzeranno qualsiasi modello preferiscano

Funzionalità

- ☐ Ricerca sul web
- ☒ Canvas
- ☒ Generazione immagine
- ☐ Strumento di interpretazione del codice e analisi dei dati ?



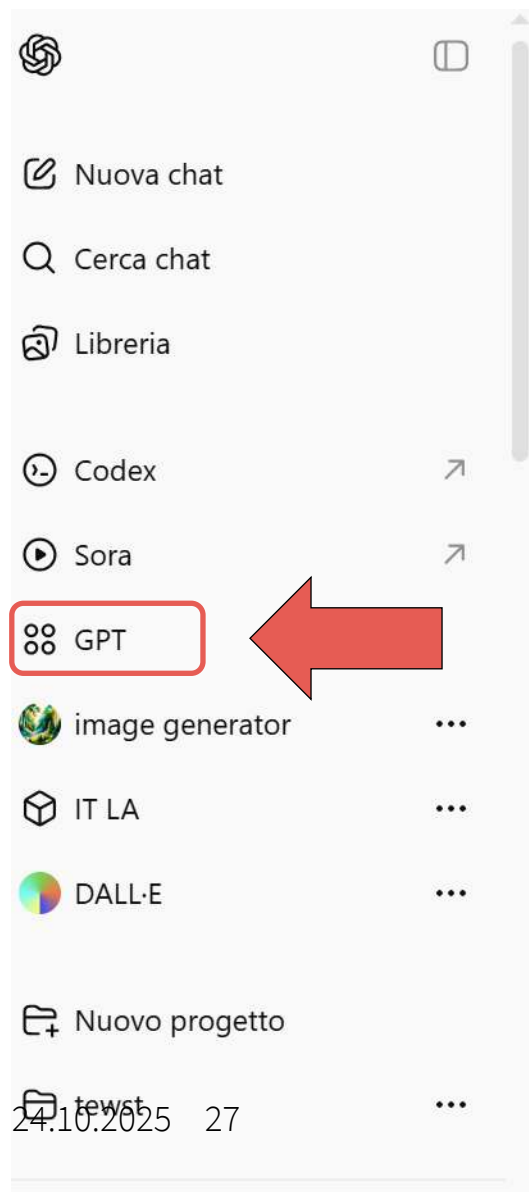
Consulente comunicazione pazienti Alzheimer

Comunica con il consulente per ottenere consigli e buone pratiche su come comunicare efficacemente con pazienti Alzheimer

+ Fai una domanda



Come creare un GPT? (solo per versioni a pagamento)



ChatGPT 5 ▾

In cosa posso essere utile?

+ Fai una domanda



Come creare un GPT? (solo per versioni a pagamento)

I miei GPT

Creati da me Condivisi con me



Crea un GPT

Customize a version of ChatGPT for a specific purpose.



Consulente comunicazione pazienti Alzheimer

Comunica con il consulente per ottenere consigli e buone pratiche su come comunicare efficacemente...

🔒 Solo io



Consulente Didattica IA

Consulente per docenti su IA in didattica, con citazioni esplicite e link simulati ai documenti.

🔒 Solo io

I miei GPT

+ Crea

che riuniscano istruzioni, conoscenze
e competenze.

Come creare un GPT? (solo per versioni a pagamento)

Testa il GPT.
Se le risposte non ti convincono, refinisci le istruzioni e/o i documenti di partenza fino a quando non sarai soddisfatto/a della qualità delle risposte



ciao, seguo da una settimana un paziente alzheimer, particolarmente difficile, tanto che nessuno dei miei colleghi vuole averci a che fare. piange e si lamenta dalla mattina alla notte, disturbando anche gli altri pazienti. hai suggerimenti su come potrei interagire con lui?

Ecco alcune strategie comunicative che puoi provare con un paziente che piange e si lamenta in modo persistente:

- **Ascolto attivo e presenza breve ma piena:** mantieni il contatto visivo, annuisci, usa gesti che mostrino che sei davvero lì per lui, anche solo per pochi minuti consecutivi.
- **Ridurre stimoli e distrazioni:** parlargli in un luogo più silenzioso, evitando radio/TV accese o rumori di corridoio che possono aumentare la confusione.
- **Accordo con la sua realtà:** non correggere se esprime convinzioni "errate"; accettale e accompagna la conversazione senza smentirlo, per evitare di aumentare l'agitazione.
- **Frase brevi, semplici e ripetute:** usare p↓e parole, una domanda alla volta, preferendo domande chiuse ("Vuoi un bicchiere d'acqua?").

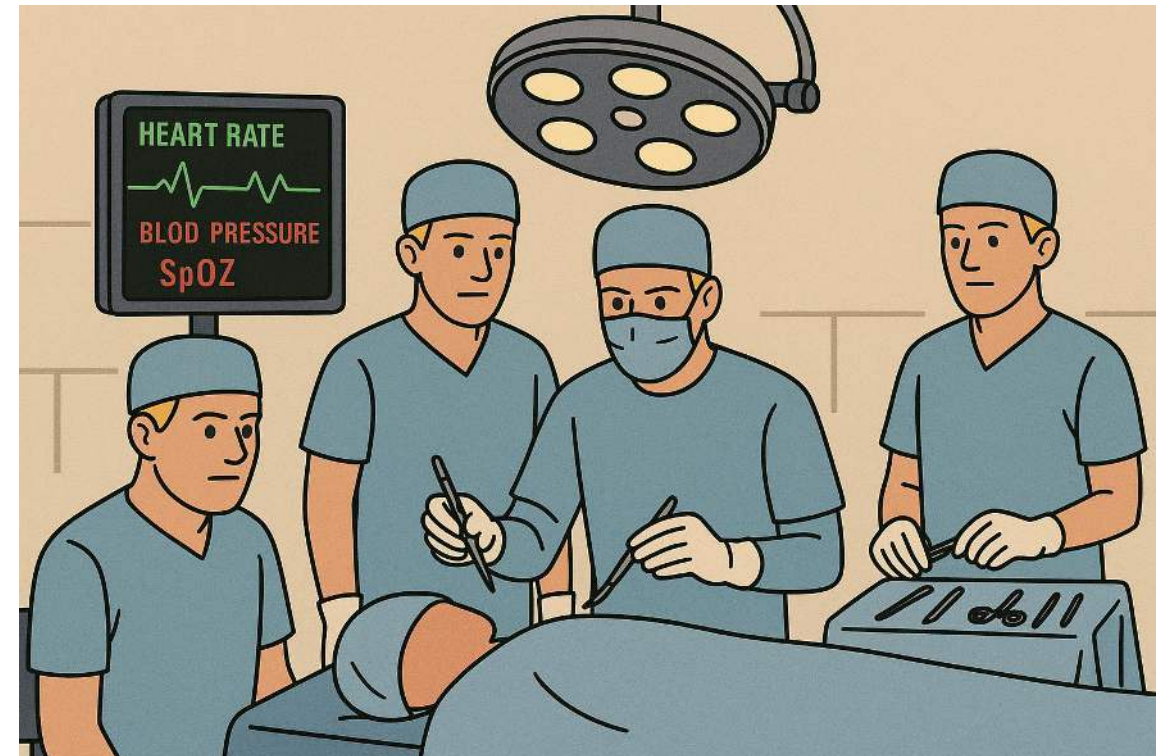
Condizioni per un uso consapevole

Essere consapevoli che l'IA commette errori!

I sistemi di IA generativa

- si basano su modelli statistici **probabilistici**
- tendono a rinforzare **bias** (es. culturali)
- presentano una predisposizione a completare...e **compiacere**
- **non è presente un controllo** assoluto della correttezza del risultato

ATTENTI alle ALLUCINAZIONI



Sensibilizzare agli errori dell'IA

Allenarsi a controllare errori dell'IA nelle immagini



Sensibilizzare agli errori dell'IA

Controllare corrispondenza tra risposta data dall'IA e fonte

The screenshot shows a Google search interface with the query 'è consentito dare il telefono a pazienti con demenze moderate e avanzate'. The search results are displayed in a dark theme. On the left, there is an 'AI Overview' section with a blue star icon. The text in this section states: 'Sì, è consentito dare il telefono a pazienti con demenza, utilizzando dispositivi semplificati e con funzioni specifiche. Questo può migliorare la sicurezza, favorire la comunicazione e mantenere i contatti con i familiari, anche se l'uso di un telefono tradizionale può essere difficile.' Below this, there is a section titled 'Vantaggi dell'uso del telefono' with two bullet points. The first bullet point is 'Semplificazione della comunicazione: I telefoni con tasti grandi e funzioni limitate, come le chiamate rapide a numeri pre-impostati, possono aiutare i pazienti a contattare i familiari senza difficoltà, ricorda Seremy.' The second bullet point is 'Maggiore sicurezza: Alcuni dispositivi semplificati sono dotati di pulsanti SOS e GPS, che permettono di localizzare la persona in caso di smarrimento o chiamata di emergenza.' On the right, there is a list of search results. The first result is titled 'Tecnologie GPS e demenza: consigli p...' and is dated '29 set 2020'. It is attributed to 'Seremy' and includes a small image of an elderly woman. The second result is titled 'Telefono cordless Panasonic per anziani' and is attributed to 'Panasonic', including a small image of a cordless phone. A red double-headed arrow points from the text 'ricorda Seremy' in the first bullet point to the 'Seremy' attribution in the first search result.

Google

è consentito dare il telefono a pazienti con demenze moderate e avanzate

AI Mode Tutti Shopping Video Immagini Video brevi Notizie Altro Strumenti

AI Overview

Sì, è consentito dare il telefono a pazienti con demenza, utilizzando dispositivi semplificati e con funzioni specifiche. Questo può migliorare la sicurezza, favorire la comunicazione e mantenere i contatti con i familiari, anche se l'uso di un telefono tradizionale può essere difficile.

Vantaggi dell'uso del telefono

- Semplificazione della comunicazione:** I telefoni con tasti grandi e funzioni limitate, come le chiamate rapide a numeri pre-impostati, possono aiutare i pazienti a contattare i familiari senza difficoltà, ricorda Seremy.
- Maggiore sicurezza:** Alcuni dispositivi semplificati sono dotati di pulsanti SOS e GPS, che permettono di localizzare la persona in caso di smarrimento o chiamata di emergenza.

Tecnologie GPS e demenza: consigli p...
29 set 2020 — Caso 2: i telefoni cellulari e gli...
Seremy

Telefono cordless Panasonic per anziani
Telefono cordless Panasonic per anziani...
Panasonic

**Seremy è
un'azienda di
smartwatch!
Nessuna
corrispondenza**

Buone pratiche per usare l'IA

- **Verifica bias e accuratezza:** L'IA non è perfetta. Potrebbe produrre informazioni distorte o errate. Controllare sempre corrispondenza tra contenuto e fonti! Controllare presenza di bias culturali.
- **Proteggi la privacy :** Non includere mai nomi di persona o informazioni personali nei prompt.

Uso per l'apprendimento: cosa dice la ricerca?

- ChatGPT è stato lanciato alla fine del 2022
- Solo 3 anni di ricerche
- Risultati preliminari ...
 1. Risultati mediamente **positivi** per l'apprendimento ma...
 2. Differenze marcate tra **discipline** (es. lingue > di altre)
 3. Importanza del *come* viene utilizzata

Primi studi di EEG

Utilizzare l'IA dopo un lavoro autonomo produce i migliori risultati

- Sia a livello di EEG
- Sia a livello di qualità dei testi

Your Brain on ChatGPT: Accumulation of Cognitive Debt when Using an AI Assistant for Essay Writing Task[△]

Nataliya Kosmyna¹
MIT Media Lab
Cambridge, MA

Eugene Hauptmann
MIT
Cambridge, MA

Ye Tong Yuan
Wellesley College
Wellesley, MA

Jessica Situ
MIT
Cambridge, MA

Xian-Hao Liao
Mass. College of Art
and Design (MassArt)
Boston, MA

Ashly Vivian Beresnitzky
MIT
Cambridge, MA

Iris Braunstein
MIT
Cambridge, MA

Pattie Maes
MIT Media Lab
Cambridge, MA

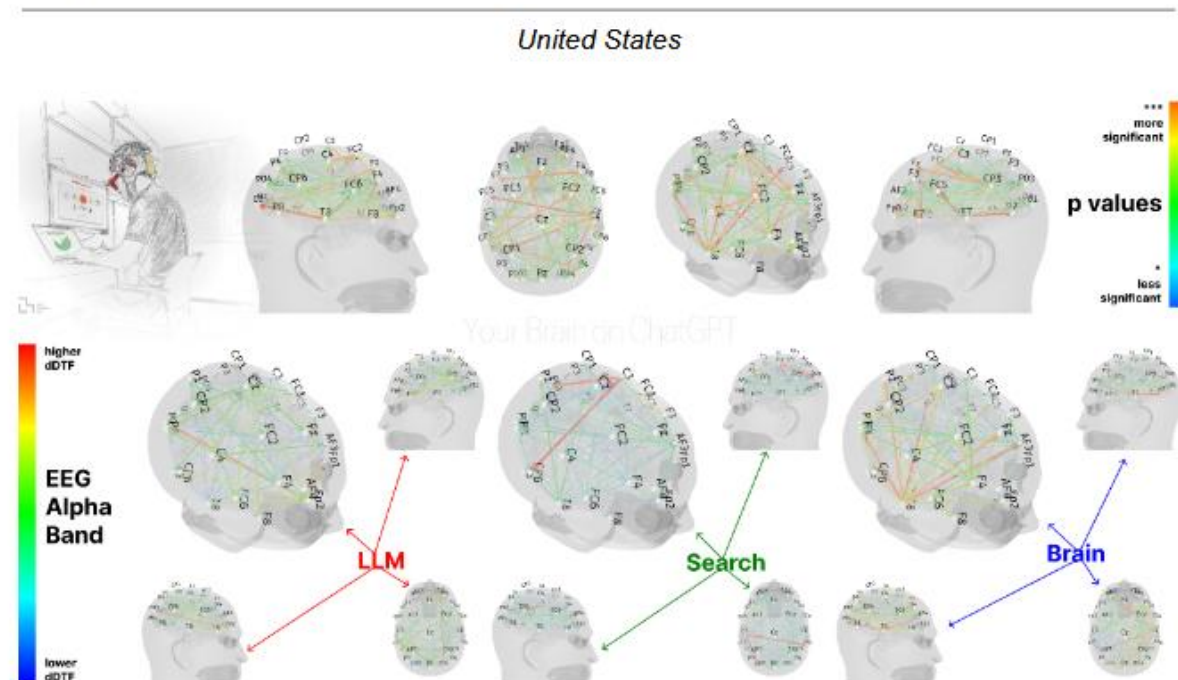


Figure 1. The dynamic Direct Transfer Function (dDTF) EEG analysis of Alpha Band for groups: LLM, Search Engine, Brain-only, including p-values to show significance from moderately significant (*) to highly significant (***).

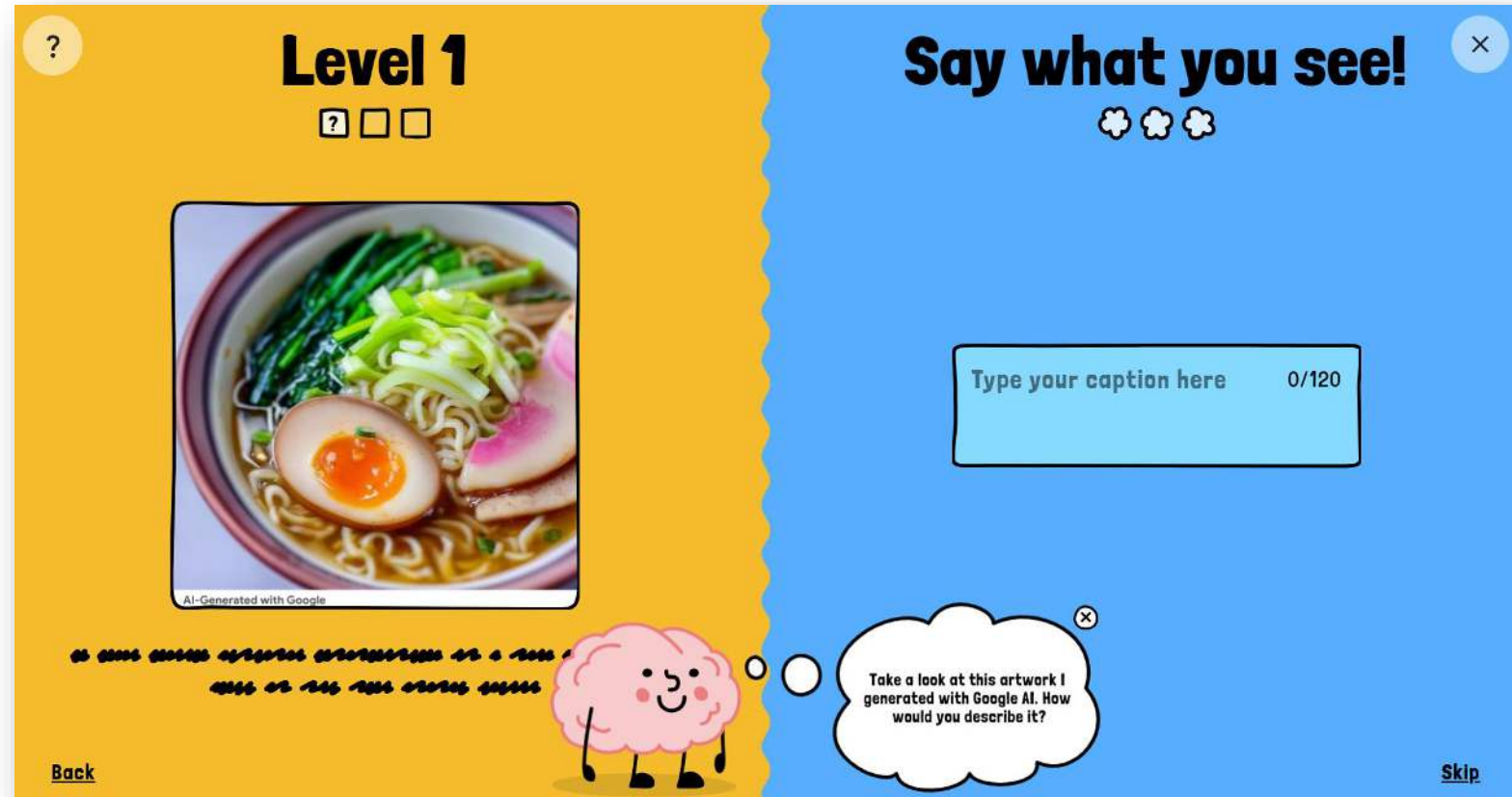
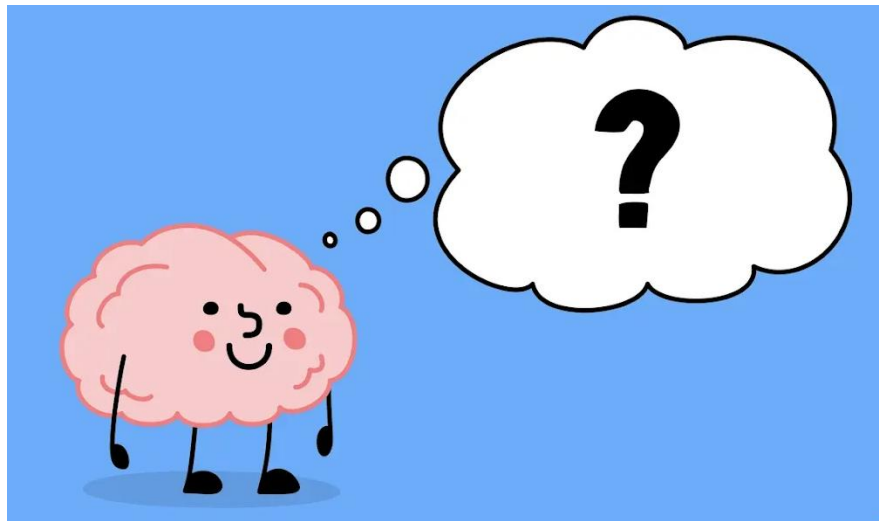
Promuovere usi dialogici e meta-riflessivi dell'IA



Altre indicazioni

- Sensibilizzare all'importanza della scrittura del prompt
- Mostrare esempi di prompt efficaci e inefficaci
- Costruire una lista di prompt efficaci per lo studio

L'arte del prompt per generare immagini



<https://artsandculture.google.com/experiment/say-what-you-see/jwG3m7wQShZngw>

Esempi di prompt

- Indicami le soluzioni di questo esercizio (**passivo**)
- Ho svolto questo esercizio. Puoi darmi un feedback e spiegarmi che cosa ho fatto bene e cosa ho fatto male (**dialogico**)?
- Spiegami le regole grammaticali alla base di questi esercizi. Fammi esempi di quando usare il simple past o il present perfect adatti ad uno studente di 12 anni di lingua madre italiana. Non risolvere gli esercizi ma guidami alla risoluzione autonoma (**applicazione a problemi complessi**).
- Sono dislessico, puoi trasformare questo testo in una modalità compatibile? (**adattivo**)

Conclusioni

Impatti emotivi

*« Ho un conflitto con i miei genitori.
Come posso affrontare il
problema? »*

Sensibilizzare le PIF a come
utilizzare l'IA come «consulente» o
«referente» per risoluzione di
problemi relazionali, a casa e a
scuola

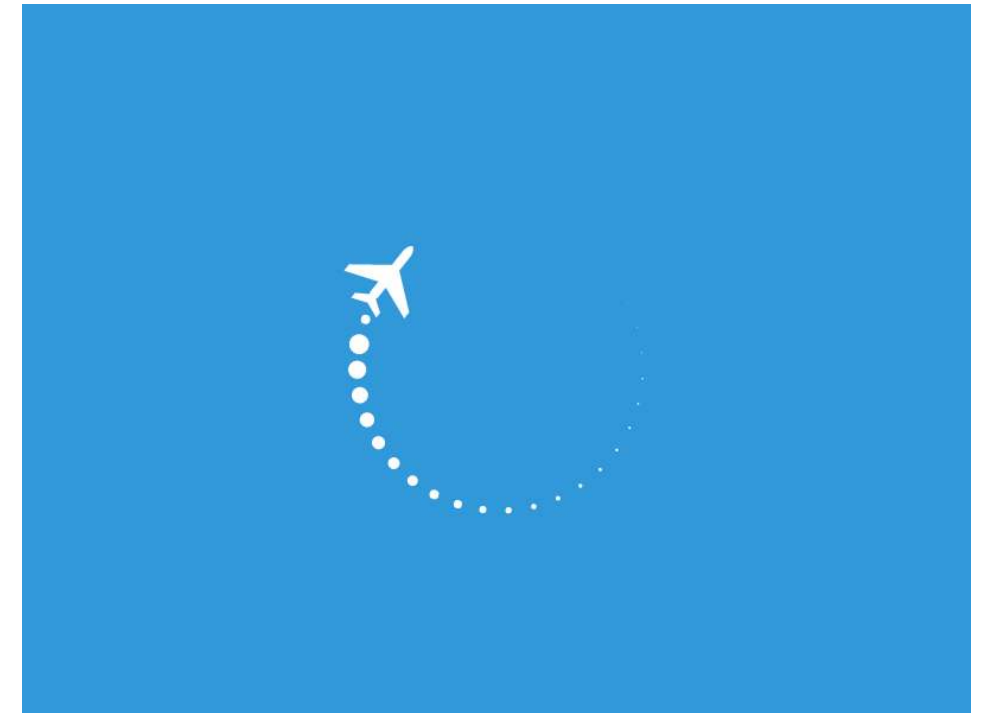
L'IA fa la psicologa, 1 giovane su 6 le chiede consigli

Sondaggio Skuola.net, ma c'è rischio dipendenza



Impatti ambientali

Ogni mese, il ChatBot dell'azienda OpenAI produce più di 260.930 chilogrammi di CO₂, pari alle emissioni di 260 voli Londra – New York



Conclusioni

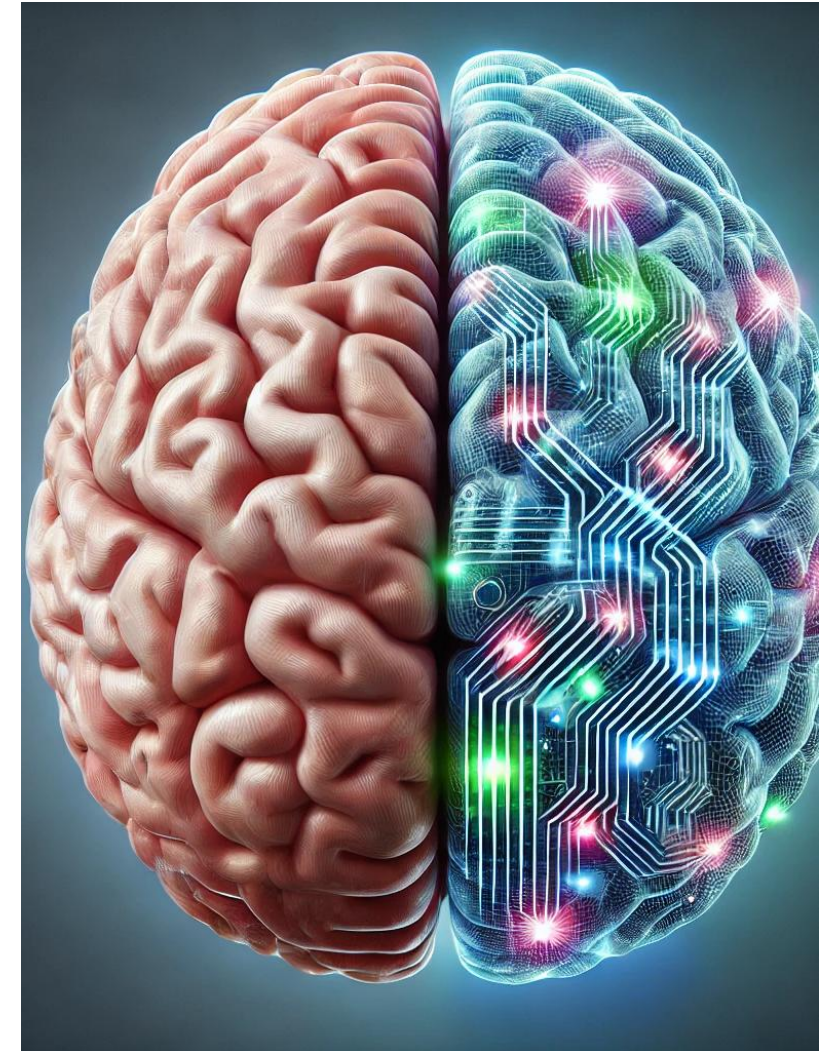
- L'IA può rappresentare un supporto SOLO a certe condizioni
- Per un uso consapevole è fondamentale sviluppare capacità *metacognitive*: “Sto usando la mia mente? Per fare cosa?”
- Anche negli usi più interattivi, prestare attenzione agli errori dell'IA
- Necessità di accompagnamento scolastico e delle famiglie

Grazie per l'attenzione

Di gran lunga, il pericolo più grande dell'Intelligenza Artificiale è che le persone concludano troppo presto di averla compresa

Eliezer Yudkowsky

Francesca.Amenduni@suffp.swiss



Bibliografia essenziale

- Heung, Y. M. E., & Chiu, T. K. F. (2025). How ChatGPT impacts student engagement from a systematic review and meta-analysis study. *Computers and Education: Artificial Intelligence*, 8, 100361. <https://doi.org/https://doi.org/10.1016/j.caeai.2025.100361>
- Kim, R. (2024). Effects of ChatGPT on Korean EFL Learners Main-Idea Reading Comprehension via Top-Down Processing.
- Wang, J., & Fan, W. (2025) The effect of ChatGPT on students' learning performance, learning perception, and higher-order thinking: insights from a meta-analysis. *Humanities & Social Sciences Sciences Communication* 12, 621
<https://doi.org/10.1057/s41599-02504787-y>
- Yan, D. (2023) Impact of ChatGPT on learners in a L2 writing practicum: An exploratory investigation. *Education and Information Technologies* 28, 13943–13967 <https://doi.org/10.1007/s10639-023-11742-4>
- Yang, T. C., Hsu, Y. C., & Wu, J. Y. (2025). The effectiveness of ChatGPT in assisting high school students in programming learning: evidence from a quasi-experimental research. *Interactive Learning Environments*, 33(6), 3726–3743.
<https://doi.org/10.1080/10494820.2025.2450659>